

বেপজা পাবলিক স্কুল এন্ড কলেজ চট্টগ্রাম

২০১৯-২০২০ শিক্ষাবর্ষের শিক্ষার্থীদের জন্য

অর্থনীতি ১ম পত্র

অধ্যায়-২ঃ ভোক্তা ও উৎপাদকের আচরণ

পাঠ পরিকল্পনা

ক্লাস-০১

আলোচ্য সূচিঃ

- উপযোগের ধারণা
- উপযোগের পরিমাপ
- মোট উপযোগ ও প্রান্তিক উপযোগ
- ক্রমহাসমান প্রান্তিক উপযোগ বিধি ও সীমাবদ্ধতা

জ্ঞানমূলক	উপযোগ কী?
অনুধাবনমূলক	সংখ্যা বাচক উপযোগ ও পর্যায়গত উপযোগ কী? মোট উপযোগ কী? প্রান্তিক উপযোগ কী? প্রান্তিক উপযোগ রেখা নিম্নগামী হয় কেন? সর্বোচ্চ মোট উপযোগ স্তরে প্রান্তিক উপযোগ শূন্য হয় কেন?
প্রয়োগ	ক্রমহাসমান প্রান্তিক উপযোগ বিধি
উচ্চতর দক্ষতা	

শিখনফলঃ

- উপযোগের ধারণা লাভ করবে
- মোট ও প্রান্তিক উপযোগের সম্পর্ক ব্যাখ্যা করতে পারবে
- সূচি ও ঘটনার ভিত্তিতে ক্রমহাসমান প্রান্তিক উপযোগ বিধির লেখচিত্র অংকন করতে পারবে

বেপজা পাবলিক স্কুল এন্ড কলেজ চট্টগ্রাম

২০১৯-২০২০ শিক্ষাবর্ষের শিক্ষার্থীদের জন্য

অর্থনীতি ১ম পত্র

অধ্যায়-২ঃ ভোক্তা ও উৎপাদকের আচরণ

পাঠ পরিকল্পনা

ক্লাস-০২

আলোচ্য সূচিঃ

- চাহিদা কি?
- চাহিদা বিধি, বিধির ব্যতিক্রম
- চাহিদার সূচি, চাহিদা রেখা
- চাহিদার নির্ধারক সমূহ

জ্ঞানমূলক	চাহিদা কী? চাহিদা বিধি কী?
অনুধাবনমূলক	চাহিদা বিধি কী সর্বদা কার্যকর? চাহিদার নির্ধারক সমূহ হতে অনুধাবনমূলক প্রশ্নের জন্য গুরুত্বপূর্ণ যেমন- দাম অপরিবর্তিত
প্রয়োগ	চাহিদা সূচি, চাহিদা রেখা, চাহিদা বিধি, চাহিদার নির্ধারক সমূহ
উচ্চতর দক্ষতা	

শিখনফলঃ

- চাহিদা সূচি হতে চাহিদা রেখা অংকন করতে পারবে
- চাহিদা সম্পর্কে ধারণা লাভ করবে
- চাহিদা বিধি চিত্রে প্রকাশ করতে পারবে।

বেপজা পাবলিক স্কুল এন্ড কলেজ চট্টগ্রাম

২০১৯-২০২০ শিক্ষাবর্ষের শিক্ষার্থীদের জন্য

অর্থনীতি ১ম পত্র

অধ্যায়-২ঃ ভোক্তা ও উৎপাদকের আচরণ

পাঠ পরিকল্পনা

ক্লাস-০৩

আলোচ্য সুচিঃ

- অপেক্ষক, চাহিদা অপেক্ষক গঠন
- চলক ও ধ্রুবকের পার্থক্য
- চাহিদা অপেক্ষককে চাহিদা সমীকরণে প্রকাশ
- সরল রেখার ঢাল নির্ণয়

জ্ঞানমূলক	অপেক্ষক কী? চাহিদা অপেক্ষক কী? চলক কী?
অনুধাবনমূলক	স্বাধীন ও অধীন চলক, ধ্রুবক কী? রেখার ঢাল কাকে বলে?
প্রয়োগ	অপেক্ষক থেকে চাহিদা রেখা অংকন সরল রেখার ঢাল নির্ণয়
উচ্চতর দক্ষতা	

শিখনফলঃ

- অপেক্ষক সম্পর্কে ধারণা লাভ করবে
- সরল রেখার ঢাল নির্ণয় করতে পারবে

বেপজা পাবলিক স্কুল এন্ড কলেজ চট্টগ্রাম

২০১৯-২০২০ শিক্ষাবর্ষের শিক্ষার্থীদের জন্য

অর্থনীতি ১ম পত্র

অধ্যায়-২ঃ ভোজা ও উৎপাদকের আচরণ

পাঠ পরিকল্পনা

ক্লাস-০৪

আলোচ্য সুচিঃ

- স্থিতি স্থাপকতার ধারণা
- চাহিদার স্থিতি স্থাপকতার প্রকারভেদ
- যোগান ধারণা
- যোগানের নির্ধারক
- যোগান বিধি

জ্ঞানমূলক	স্থিতিস্থ পকতা কী?
অনুধাবনমূলক	চাহিদার দাম, আয় ও আড়াআড়ি স্থিতিস্থ পকতার সংজ্ঞা, উদাহরণ, যোগান কী? যোগানের নির্ধারকসমূহের সাথে যোগানের সম্পর্ক যোগান বিধি কী?
প্রয়োগ	চাহিদার দাম, আয় ও আড়াআড়ি স্থিতিস্থ পকতা নির্ণয় এবং তা হতে দ্রব্যের
উচ্চতর দক্ষতা	প্রকৃতি নির্ণয় যোগান বিধি যোগানের নির্ধারক।

শিখনফলঃ

- স্থিতিস্থ পকতা সম্পর্কে ধারণা লাভ করবে
- যোগান সম্পর্কে ধারণা লাভ করবে

বেপজা পাবলিক স্কুল এন্ড কলেজ চট্টগ্রাম

২০১৯-২০২০ শিক্ষাবর্ষের শিক্ষার্থীদের জন্য

অর্থনীতি ১ম পত্র

অধ্যায়-২ঃ ভোজ্য ও উৎপাদকের আচরণ

পাঠ পরিকল্পনা

ক্লাস-০৫

আলোচ্য সুচিঃ

- যোগানসূচি
- যোগান রেখা অংকন
- যোগান অপেক্ষক, অপেক্ষক থেকে সমীকরণ গঠন
- যোগান স্থিতিস্থাপকতা ও এর প্রকারভেদ
- ভারসাম্য দাম ও পরিমাণ নির্ণয়
- ভারসাম্য দামের উপর চাহিদা ও যোগান পরিবর্তনের প্রভাব।

জ্ঞানমূলক	যোগান অপেক্ষক কী?
অনুধাবনমূলক	যোগান স্থিতিস্থাপকতা কী?
প্রয়োগ	ভারসাম্য দাম ও পরিমাণ নির্ণয় (চিত্র/গাণিতিকভাবে) ভারসাম্য দামের উপর
উচ্চতর দক্ষতা	চাহিদা ও যোগানের পরিবর্তনের প্রভাব যোগান রেখা অংকন

শিখনফলঃ

- যোগান রেখা অংকন করতে পারবে
 - ভারসাম্য দাম ও পরিমাণ চিত্রের মাধ্যমে/গাণিতিকভাবে প্রকাশ করতে পারবে।
 - ভারসাম্য দামের উপর চাহিদা ও যোগানের পরিবর্তনের প্রভাব ব্যাখ্যা করতে পারবে
- চিত্রের মাধ্যমে

বেপজা পাবলিক স্কুল এন্ড কলেজ চট্টগ্রাম

২০১৯-২০২০ শিক্ষাবর্ষের শিক্ষার্থীদের জন্য

অর্থনীতি ১ম পত্র

অধ্যায়-২ঃ ভোজ্য ও উৎপাদকের আচরণ

প্রশ্ন উত্তর

মডেল প্রশ্ন-০১

একজন ভোক্তার ক্রয় থেকে প্রাপ্ত উপযোগের তথ্য দেয়া হলোঃ

আম (একক)	১	২	৩	৪	৫
মোট উপযোগ	৫	৮	৯	৯	৮

ক. উপযোগ কী?	১
খ. চা ও কফির পারস্পরিক চাহিদা রেখা কেমন হবে?	২
গ. উদ্দীপকের তথ্যের আলোকে প্রান্তিক উপযোগ নির্ণয় করে সুচিতে দেখাও।	৩
ঘ. উদ্দীপকে কোন বিধিটি ফুটে উঠেছে উল্লেখ পূর্বক সময়ের ব্যবধান বিধিটিকে কীভাবে প্রভাবিত করে বিশ্লেষণ করে।	৪

১নং প্রশ্নের উত্তরঃ (ক)

কোন দ্রব্য বা সেবার অভাব পূরণের ক্ষমতা কে অর্থনীতিতে উপযোগ বলা হয়।

১নং প্রশ্নের উত্তরঃ (খ)

চা ও কফির পারস্পরিক চাহিদা রেখাটি হবে- বামদিক হতে ডানদিকে উর্ধ্বগামী।
চা এবং কফি দ্রব্য দুটি বিকল্প দ্রব্য। এ ধরনের দ্রব্যের ক্ষেত্রে একটির দাম বৃদ্ধি পেলে অন্যটির চাহিদা বৃদ্ধি পায়।

অর্থাৎ দাম ও চাহিদার মধ্যে সম্মুখী সম্পর্ক বিদ্যমান। এজন্য, রেখাটি ডানদিকে উর্ধ্বগামী হয়।

১নং প্রশ্নের উত্তরঃ (গ)

কোন দ্রব্যের ভোগের পরিমাণ এক একক বৃদ্ধি পেলে মোট উপযোগ যতটুকু বৃদ্ধি পায় তাকে প্রান্তিক উপযোগ বলে।

যেমন- কোন ব্যক্তি একটি দ্রব্যের ২ একক ভোগ করে ২০ইউটিল মোট ও উপযোগ পায়।

এখন ব্যক্তিটি ৩ একক ভোগ করলে মোট উপযোগ পায় ২৫ ইউটিল

অতএব ৩য় এককের থেকে প্রাপ্ত প্রান্তিক উপযোগ $(২৫-২০)=৫$ ।

আমরা জানি

$$MU = \frac{\Delta TU}{\Delta Q}$$

$$\therefore MU_2 = \frac{TU_2 - TU_1}{Q_2 - Q_1}$$

$$= \frac{8 - 5}{2 - 1}$$

$$= 3$$

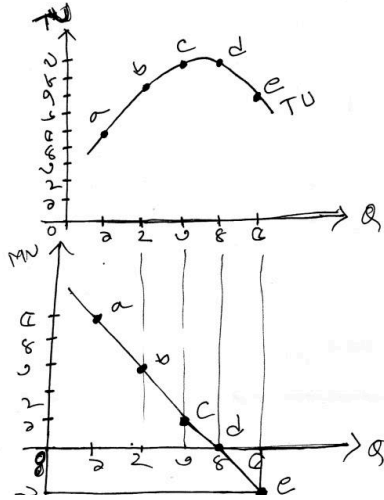
এভাবে প্রাপ্ত প্রান্তিক উপযোগ সমূহ সুচিতে দেখানো হলো-

আম (একক)	মোট উপযোগ	প্রান্তিক উপযোগ
১	৫	৫
২	৮	৩
৩	৯	১
৪	৯	০
৫	৮	-১

১নং প্রশ্নের উত্তরঃ (ঘ)

ক্রমহাসমান প্রান্তিক উপযোগ বিধি।

- এই পর্যায়ে বিধিটি লিখতে হবে।
- বিধিটি চিত্র অংকন করে ব্যাখ্যা করতে হবে।



- চিত্রের ব্যাখ্যা বই থেকে লিখে নিবে।
- এই পর্যায়ে লিখবে একটি নির্দিষ্ট সময়ে ভোক্তার আয়রুচি, পছন্দ ইত্যাদি স্থির ধরা হয়। এগুলোযে কোন একটির পরিবর্তন হলে বিধিটি কার্যকর হয় না।
- কোন দ্রব্যের বিভিন্ন একক ভোগ করার মধ্যে সময়ের ব্যবধান বেশি হলে বিধিটি কার্যকর হবে না।

২০১৯-২০২০ শিক্ষাবর্ষের শিক্ষার্থীদের জন্য

অর্থনীতি ১ম পত্র

অধ্যায়-২ঃ ভোক্তা ও উৎপাদকের আচরণ

প্রশ্ন উত্তর

মডেল প্রশ্ন-০২

দুটি দ্রব্যের চাহিদা সূচি দেয়া আছে

১০	১২	২০
২০	১০	৫

- ক. ধ্রুবক কি? ১
- খ. উপকরণের দাম কীভাবে যোগানের পরিমাণ কে প্রভাবিত করে? ২
- গ. উদ্দীপকে 'X' দ্রব্যের ক্ষেত্রে চাহিদা বিধিটি কার্যকর হয়েছে কিনা চিত্রের মাধ্যমে ব্যাখ্যা কর। ৩
- ঘ. প্রাসঙ্গিক স্থিতি স্থাপকতার ভিত্তিতে 'X' ও 'Y' দ্রব্যের সম্পর্কের প্রকৃতি বিশ্লেষণ কর। ৪

১নং প্রশ্নের উত্তরঃ (ক)

গনিত শাস্ত্রে যেসব রাশির মান স্থির থাকে তাকে ধ্রুবক বলে।

১নং প্রশ্নের উত্তরঃ (খ)

উপকরণের দামের সাথে দ্রব্যের যোগানের বিপরীত সম্পর্ক বিদ্যমান।

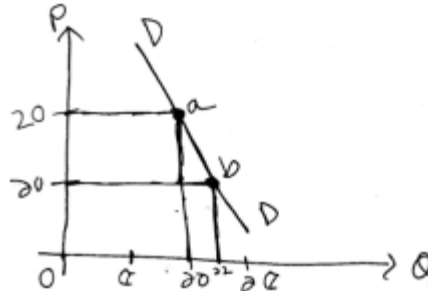
উপকরণের দাম বাড়লে উৎপাদন ব্যয় বাড়ে। ফলে দাম স্থির থাকলেও যোগান কমে। সে ক্ষেত্রে যোগান রেখা বামদিক হতে ডানদিকে নিম্নগামী হয়।

১নং প্রশ্নের উত্তরঃ (গ)

'X' দ্রব্যের ক্ষেত্রে চাহিদা বিধি কার্যকর হয়েছে।

এই পর্যায়ে চাহিদা বিধিটি লিখবে।

চিত্র অংকন করবে।



চিত্র : উপকরণের দামের সাথে
উৎপাদনের পরিমাণের সম্পর্ক

চিত্রে দেখা যাচ্ছে দাম ১০টাকা থেকে বেড়ে ২০ টাকা হওয়ায় চাহিদা ১২ একক থেকে কমে ১০একক হয়েছে। যা চাহিদা ও দামের বিপরীত সম্পর্ক দেখায়। তাই রেখাটি নিম্নগামী হয়েছে। এটাই চাহিদা বিধি।

১নং প্রশ্নের উত্তরঃ (ঘ)

‘X’ ও ‘Y’ দ্রব্যের সম্পর্ক নির্ণয়ে প্রাসঙ্গিক স্থিতি স্থাপকতাটি হলো আড়াআড়ি স্থিতিস্থ পকতা।

এই পর্যায়ে আড়াআড়ি স্থিতিস্থ পকতা কাকে বলে লিখবে।

আমরা জানি,

আড়াআড়ি স্থিতিস্থ পকতা

$$\begin{aligned} E_c &= \frac{\Delta Q_y}{\Delta P_x} \times \frac{P_x}{Q_x} \\ &= \frac{Q_{y2} - Q_{y1}}{P_{x2} - P_{x1}} \times \frac{10}{20} \\ &= \frac{5 - 20}{20 - 10} \times \frac{10}{20} \\ &= \frac{-15}{10} \times \frac{10}{20} \\ &= \frac{-15}{-20} \end{aligned}$$

$$E_c = -\frac{3}{4} < 20$$

এক্ষেত্রে আড়াআড়ি স্থিতিস্থ পকতার মান ঋণাত্মক

আড়াআড়ি স্থিতিস্থ পকতার মান ধনাত্মক হলে দ্রব্য দুটি বিকল্প দ্রব্য ঋণাত্মক হলে পরিপূরক দ্রব্য এবং শূন্য হলে দ্রব্য দুটি সম্পর্কহীন হয়।

যেহেতু ‘X’ ও ‘Y’ এর ক্ষেত্রে E_c এর মান ঋণাত্মক সূতরাং দ্রব্যদুটি পরস্পর পরিপূরক।

২০১৯-২০২০ শিক্ষাবর্ষের শিক্ষার্থীদের জন্য

অর্থনীতি ১ম পত্র

অধ্যায়-২ঃ ভোজ্য ও উৎপাদকের আচরণ

প্রশ্ন উত্তর

মডেল প্রশ্ন-০৩

রমিজ সাহেব মাসিক ২৫,০০০ টাকা আয় অবস্থায় ১০০ টাকা দামে একটি পনের ৩ একক ক্রয় করেন। আয়

স্থির থেকে দাম বেড়ে ২০০ টাকা হলে তিনি ঐ পনের ২ একক ক্রয় করেন।

- ক. চলক কী? ১
- খ. নিত্য প্রয়োজনীয় দ্রব্যের চাহিদা অস্থিতিস্থ পক হয় কেন? ২
- গ. উদ্দীপকের আলোকে প্রাসঙ্গিক একটি রেখা অংকন কর। ৩
- ঘ. উদ্দীপকের আলোকে প্রাসঙ্গিক স্থিতিস্থ পকতাটি নির্ণয়পূর্বক স্থিতিস্থ পকতার প্রকৃতি বিশ্লেষণ কর। ৪

১নং প্রশ্নের উত্তরঃ (ক)

গনিত শাস্ত্রে যে রাশির মান পরিবর্তনশীল তাকে চলক বলে

১নং প্রশ্নের উত্তরঃ (খ)

কোনো দ্রব্যের দামের পরিবর্তনে চাহিদার তেমন কোন পরিবর্তন না হলে তাকে অস্থিতিস্থ পক চাহিদা বলে।

নিত্য প্রয়োজনীয় দ্রব্যের ক্ষেত্রে দামের পরিবর্তনে চাহিদার তেমন কোন পরিবর্তন হয় না। কারণ এ সকল দ্রব্য জন্মদিন জীবনে যতটুকু প্রয়োজন তার চেয়ে কম ভোগ করা যায় না। যেমন- লবন, চাল, ডাল, ইত্যাদির দাম বাড়লেও চাহিদার তেমন কোন পরিবর্তন হয় না। তাই নিত্য প্রয়োজনীয় দ্রব্যের চাহিদা অস্থিতিস্থ পক।

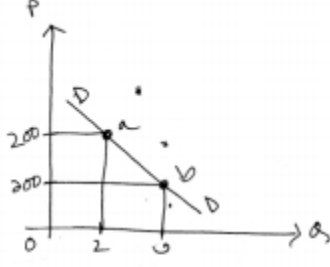
১নং প্রশ্নের উত্তরঃ (গ)

উদ্দীপকে তথ্যের আলোকে প্রাসঙ্গিক রেখাটি হলো চাহিদা রেখা।

চাহিদা বিধি অনুযায়ী অন্যান্য অবস্থা স্থির রেখে কোনো দ্রব্যের দাম বাড়লে বা কমলে চাহিদার পরিমানের হ্রাস বৃদ্ধি চাহিদা রেখায় দেখানো হয়।

অর্থাৎ চাহিদা রেখায় দাম ও চাহিদার সম্পর্ক দেখানো হয়।

এই পর্যায়ে চিত্র অংকন করে ব্যাখ্যা করতে হবে।



চিত্র: চাহিদার বক্রা

→ চিত্রের কাছাকাছি বই থেকে লিখে
নিচ হবে।

১নং প্রশ্নের উত্তরঃ (ঘ)

এক্ষেত্রে প্রাসঙ্গিক স্থিতিস্থ পকতা হচ্ছে চাহিদার দাম স্থিতিস্থ পকতা।

এই পর্যায়ে চাহিদার দাম স্থিতি স্থাপকতা কাকে বলে লিখবে।

চাহিদার দাম স্থিতিস্থ পকতা

এখানে,

$$EP = \frac{\Delta Q}{\Delta P} \times \frac{P}{Q}$$

এখানে,

ΔQ = চাহিদার পরিমানের পরিবর্তন

ΔP = দামের পরিবর্তন

P = প্রাথমিক দাম

Q = প্রাথমিক চাহিদা

এখানে,

$$\Delta Q = Q_2 - Q_1 = 2 - 3 = -1$$

$$\Delta P = P_2 - P_1 = 200 - 100 = 100$$

$$P = 100$$

$$Q = 3$$

$$\therefore Ep = \frac{-1}{100} \times \frac{100}{3}$$

$$\therefore Ep = \frac{-1}{3}$$

$$\therefore Ep = 1/3 < 1 \text{ [চিহ্ন বর্জন করে]}$$

চাহিদার স্থিতিস্থ পকতা একের চেয়ে কম। অর্থাৎ অস্থিতিস্থ পক চাহিদাকে নির্দেশ করে। যেমন- নিত্যপ্রয়োজনীয় দব্য, চাল, তেল, লবন, ইত্যাদি।

২০১৯-২০২০ শিক্ষাবর্ষের শিক্ষার্থীদের জন্য

অর্থনীতি ১ম পত্র

অধ্যায়-২ঃ ভোজ্য ও উৎপাদকের আচরণ

প্রশ্ন উত্তর
মডেল প্রশ্ন-০৪

$$Q_d = 20 - 4p$$

$$Q_s = -4 + 4p$$

- ক. রেখার ঢাল কী? ১
- খ. গিফেন দ্রব্যের ক্ষেত্রে চাহিদা বিধি প্রযোজ্য হবে কিনা ব্যাখ্যা কর। ২
- গ. উদ্দীপকের সমীকরণ হতে ভারসাম্য দাম ও পরিমাণ নির্ণয় কর ৩
- ঘ. উদ্দীপকে Q_s সমীকরণটি হতে একটি প্রাসঙ্গিক রেখা অংকনপূর্বক রেখাটির আকৃতির যৌক্তিকতা বিশ্লেষণ কর। ৪

১নং প্রশ্নের উত্তরঃ (ক)

কোনো রেখার কোন নির্দিষ্ট বিন্দুতে ঢাল বলতে ঐ বিন্দু থেকে স্বাধীন চলকের সামান্য পরিবর্তনের ফলে অধীন চলকের যে পরিবর্তন হয় তার অনুপাতকে রেখার ঢাল বলে।

১নং প্রশ্নের উত্তরঃ (খ)

গিফেন দ্রব্যের ক্ষেত্রে চাহিদা বিধি প্রযোজ্য হবে না।

চাহিদাবিধি অনুযায়ী অন্যান্য অবস্থাপ অপরিবর্তিত থাকলে কোনো দ্রব্যের দাম বাড়লে চাহিদা কমে এবং দাম কমলে চাহিদা বাড়ে। কিন্তু গিফেন দ্রব্যের বৈশিষ্ট্য হলো এসব দ্রব্যের দাম বাড়লে চাহিদা বাড়ে এবং দাম কমলে চাহিদা কমে। যা চাহিদা বিধিকে সমর্থন করে না। কারণ দাম ও চাহিদার সম্পর্ক সম্মুখী তার কারণে চাহিদা রেখা উর্ধ্বগামী।

১নং প্রশ্নের উত্তরঃ (গ)

যে দামে বাজারে কোন দ্রব্যের চাহিদা ও যোগান সমান হয় তাকে ভারসাম্য দাম ও যে পরিমাণে কোন দ্রব্যের চাহিদা ও যোগান সমান হয় তাকে ভারসাম্য পরিমাণ বলে। অর্থাৎ কোন নির্দিষ্ট সময়ে কোনো নির্দিষ্ট দামে একটি দ্রব্যের মোট চাহিদার পরিমাণ এবং মোট যোগানের পরিমাণ সমান হলে তাকে বাজার ভারসাম্য বলে।

ভারসাম্য অবস্থায়,

$$Q_d = Q_s$$

$$\Rightarrow 20 - 4P = -4 + 4P$$

$$\Rightarrow 20 + 4 = 4P + 4P$$

$$\Rightarrow 24 = 8P$$

$$\Rightarrow 8P = 24$$

$$\Rightarrow P = 24/8$$

$$\Rightarrow \bar{P} = 3$$

P এর মান Qd ও Qs বসিয়ে পাই

$$\begin{aligned} Q_d &= 20 - 4P \\ &= 20 - 4 \times 3 \\ &= 20 - 12 \\ &= 8 \end{aligned}$$

$$\begin{aligned} Q_s &= -4 + 4P \\ &= -4 + 4 \times 3 \\ &= -4 + 12 \\ &= 8 \end{aligned}$$

$$Q_d = Q_s = \bar{Q} = 8$$

নির্নেয় ভারসাম্য দাম ৩ টাকা ও ভারসাম্যের পরিমাণ ৮ একক।

১নং প্রশ্নের উত্তরঃ (ঘ)

উদ্দীপকে সমীকরণের সাথে প্রাসঙ্গিক রেখাটি হলো যোগান রেখা।

যে রেখার সাহায্যে দাম ও যোগানের সম্মুখী সম্পর্ক দেখানো হয় তাকে যোগান রেখা বলে।

যোগান বিধি অনুযায়ী অন্যান্য অবস্থা স্থির থাকলে দাম বাড়লেও যোগান বাড়ে দাম কমলেও যোগান কমে। যা যোগান রেখার সাহায্যে দেখানো হয়।

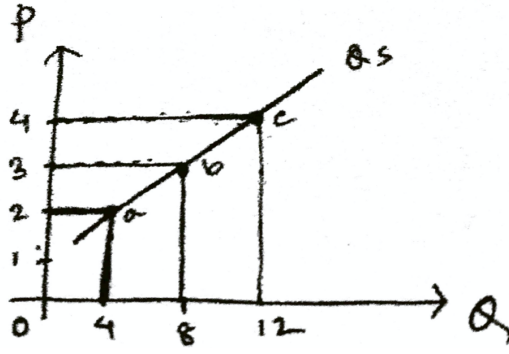
$$Q_s = -4 + 4P$$

$$P = 2 \text{ হলে, } Q_s = -4 + 4 \times 2 = 4$$

$$P = 3 \text{ হলে, } Q_s = -4 + 4 \times 3 = 8$$

$$P = 4 \text{ হলে, } Q_s = -4 + 4 \times 4 = 12$$

P	2	3	4
Q	4	8	12



চিত্রের ব্যাখ্যা বই থেকে লিখতে হবে।

--> a,b,c বিন্দু যোগ করে উর্ধ্বগামী একটি যোগানরেখা পাওয়া যায়।

--> সাধারণত যোগান রেখার ঢাল ধনাত্মক হয়। অর্থাৎ দাম ও যোগানের সম্পর্ক সম্মুখী।

উদ্দীপকে প্রাপ্ত তথ্য অনুযায়ী দাম ও যোগানের সম্মুখী সম্পর্ক ই উর্ধ্বগামী যোগানরেখা প্রাপ্তির কারণ।

২০১৯-২০২০ শিক্ষাবর্ষের শিক্ষার্থীদের জন্য
অর্থনীতি ১ম পত্র
অধ্যায়-২ঃ ভোজ্য ও উৎপাদকের আচরণ
প্রশ্ন উত্তর
মডেল প্রশ্ন-০৫

সূচিটি লক্ষ করঃ

দাম	চাহিদা	যোগান
৩	১০	২০
২	১৫	১৫
১	২০	১০

- ক. অপেক্ষক কী? ১
- খ. শূন্য স্থিতিস্থ পকতা বলতে কী বোঝায়? ২
- গ. উদ্দীপকের আলোকে চিত্রের মাধ্যমে ভারসাম্য দাম ও পরিমাণ নির্ণয় কর। ৩
- ঘ. উদ্দীপকে প্রতিটি দামে যোগানের পরিমাণ ৫ একক করে বৃদ্ধি করলে ভারসাম্য কী রকম পরিবর্তন হবে?
বিশ্লেষণ কর। ৪

১নং প্রশ্নের উত্তরঃ (ক)

দুই বা ততোধিক চলকের মধ্যে বিদ্যমান সম্পর্ক প্রকাশের গাণিতিক পদ্ধতিকে অপেক্ষক বলে।

১নং প্রশ্নের উত্তরঃ (খ)

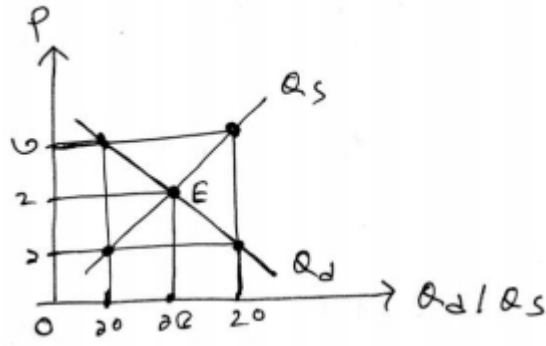
দামের শতকরা পরিবর্তনের ফলে যদি চাহিদার শতকরা কোনো পরিবর্তন না হয় তবে তাকে চাহিদার শূন্য স্থিতিস্থ পকতা বলে।
এক্ষেত্রে চাহিদা রেখা লম্ব অক্ষের সমান্তরাল হয়। যেমন- একটি দ্রব্যের দাম ৪ টাকা থেকে বেড়ে ১০টাকা হলো কিন্তু চাহিদা ১০০একক স্থির থাকলো। অর্থাৎ দাম বৃদ্ধি পেলেও চাহিদা স্থির থাকলো।

নিত্য প্রয়োজনীয় দ্রব্যের চাহিদা রেখা লম্ব অক্ষের সমান্তরাল হয়। অর্থাৎ চাহিদার স্থিতিস্থ পকতা শূন্য হয়।

১নং প্রশ্নের উত্তরঃ (গ)

ভারসাম্য দাম ও পরিমাণের সংজ্ঞা লিখবে।

- ভারসাম্য বাজার কী লিখবে।
- চিত্র অংকন করবে, চিত্রের ব্যাখ্যা করবে।



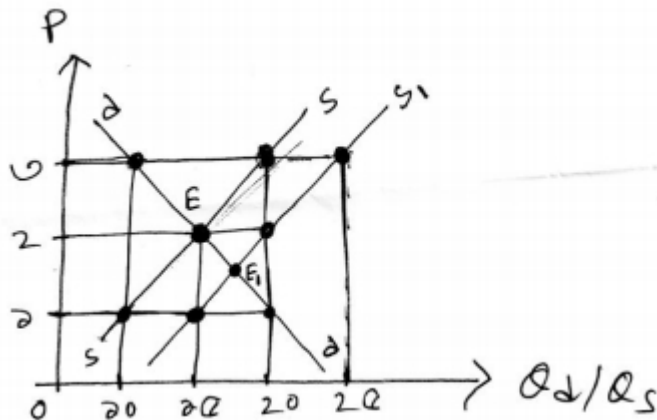
- চিত্রের ব্যাখ্যা বই থেকে লিখে নিতে হবে।

১নং প্রশ্নের উত্তরঃ (ঘ)

প্রতিটি দামে যোগান ৫ একক করে বাড়লে যোগান বৃদ্ধি জনিত প্রভাব দেখা দিবে

- যোগান বৃদ্ধি জনিত প্রভাব কাকে বলে লিখবে বই থেকে।
- যোগান ৫ একক করে বৃদ্ধি পাওয়ায় যোগান সূচিটি হবে

দাম	চাহিদা	যোগান
৩	১০	$২০ + ৫ = ২৫$
২	১৫	$১৫ + ৫ = ২০$
১	২০	$১০ + ৫ = ১৫$



□ চিত্র অংকন করার ক্ষেত্রে প্রথমে পূর্বের ভারসাম্য চিত্র অংকন করতে হবে এবং একই চিত্রে নতুন যোগান রেখা অংকন করতে হবে।

চাহিদা স্থির থেকে অনুকূল প্রভাবের কারণে যোগান বৃদ্ধি পেলে যোগান রেখা ডানদিকে স্থানান্তরিত হয়ে ভারসাম্য দাম হ্রাস পাবে এবং বিক্রয়ের পরিমাণ বাড়বে।

চিত্রে, প্রতিটি দামে যোগানের পরিমাণ ৫ একক করে বেড়েছে নতুন যোগান রেখা হলো S_1 ।

S_1 রেখা চাহিদা dd রেখা কে e_1 বিন্দুতে ছেদ যেখানে ভারসাম্য দাম পূর্বের তুলনায় বাড়লেও পরিমাণ কমেছে।

সূত্রাং চাহিদা স্থির থেকে যোগান বাড়লেও দাম বাড়বে, বিক্রয়ের পরিমাণ কমবে।

